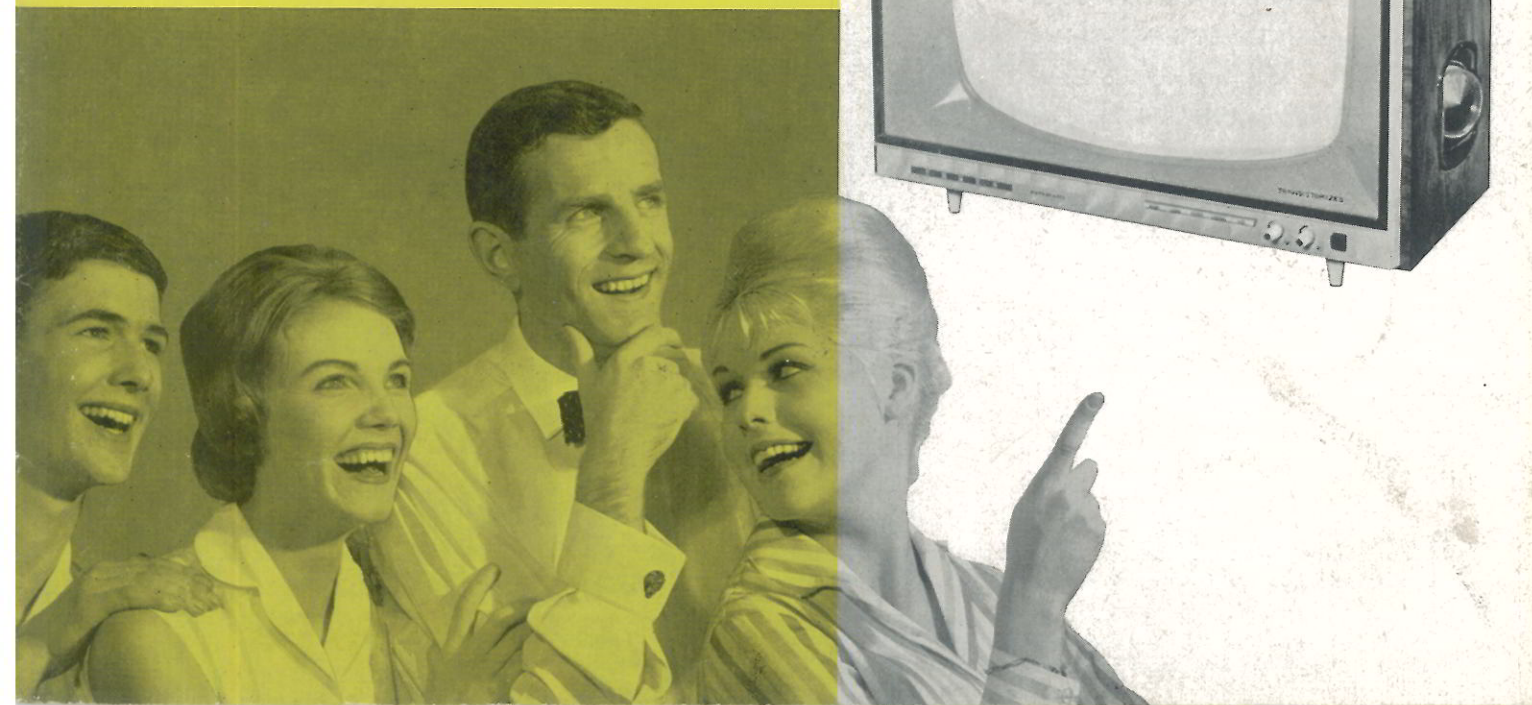
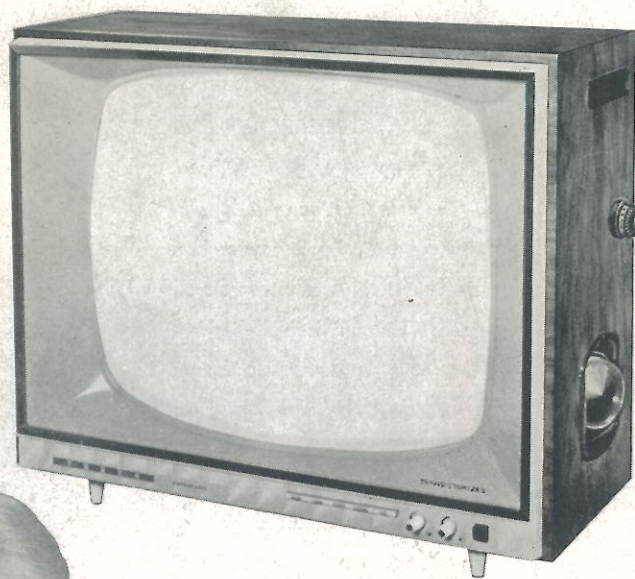


*televisie-ontvanger met druktoetsradio*

**TR 4636 UHF**

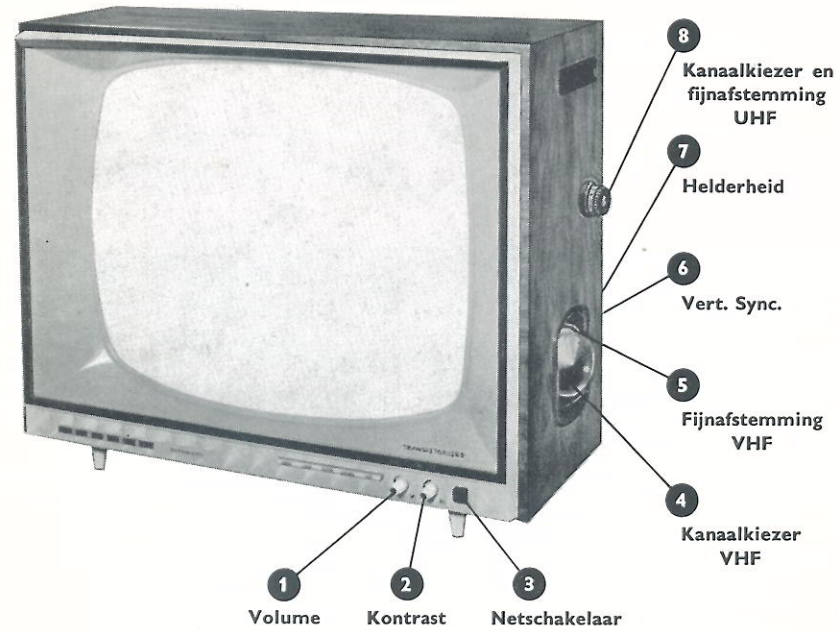
**Gebruiksaanwijzing**



ERRES TELEVISIETOESTEL TR 4636 UHF MET INGEBOUWD RADIODEEL

Dit ERRES televisietoestel is geschikt voor ontvangst van alle binnen ontvangsbereik liggende zenders werkend volgens het Europese systeem CCIR in de VHF-banden met de kanalen 2 t/m 11 en de UHF-banden met de kanalen 21 t/m 60.

Het ingebouwde radiodeel is geschikt voor ontvangst van de vijf meest beluisterde zenders in de middengolffband.



# Gebruiks- aanwijzing televisie- gedeelte

## HOE UW TOESTEL TE BEDIENEN

### Vorbereidende instellingen

- Netschakelaar — druktoets 3 indrukken en ca 2 minuten wachten.
- Geluidsvolume — knop 1 ongeveer in middenstand zetten.
- Kontrast — knop 2 ongeveer in middenstand zetten.
- Helderheid — schijfknop 7 (rechterzijde achter) zover draaien dat het beeldscherm juist verlicht wordt.
- Druktoetsen — alle in uitstand zetten\*).
- Zenderkeuze — VHF: druktoets UHF in uitstand. Draai de kiezerknop 4 zo dat het getal van de gewenste zender onder de witte punt staat. Vervolgens de schijfknop 5 ongeveer in middenstand zetten.  
UHF: druktoets UHF in instand. Draai de kiezerknop 8 even voorbij het gewenste kanaalnummer
- Vertikale synchronisatie — deze schijfknop 6 alleen bedienen indien het beeld in verticale richting over het beeldscherm rolt.

### Instellen van het beeld

- de stand van knop 7 desgewenst aanpassen zodat het beeldscherm voldoende helderheid heeft bij matige kamerverlichting.
- daarna met knop 2 een rustige zwart/wit verdeling in het beeld aanbrengen.
- Op de VHF-band met de afstemknop 5 zonodig de afstemming corrigeren tot het beste beeld wordt verkregen.  
Op de UHF-band de kiezerknop 8 langzaam zoveel terugdraaien tot het beste beeld wordt verkregen.
- Druktoets Filter in uitstand is voor normale beeldweergave; bij indrukken van deze toets worden de contouren van het beeld verzacht.

N.B. Druktoets Lokaal uitsluitend indrukken indien U in de naaste omgeving (binnen enkele kilometers) van de gekozen zender woont.

### Instellen van het geluid

- met knop 1 is het geluid naar wens luider of zachter in te stellen.
- met de beide toontoetsen Hoog en Laag kunnen de volgende instellingen worden verkregen:

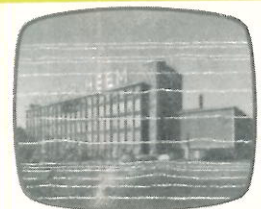
HOOG	LAAG		HOOG	LAAG	
		beste weergave van muziek			muziekweergave met gedempt hoogregister
		beste weergave van spraak			muziekweergave met gedempt hoog- en laagregister

### Uitschakelen van Uw toestel

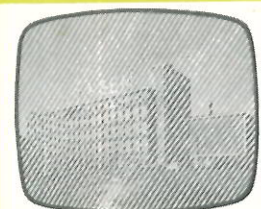
Netschakelaar 3 indrukken. Is het toestel eenmaal op een zender ingesteld dan hoeft U voor volgende uitzendingen als regel slechts de netschakelaar in te drukken. Indien nodig kunt U de knoppen 1 en 2 nog iets naregelen.

\*) Uitstand is die stand, waarbij de druktoets het verst naar voren staat. Instand van de druktoets is éénmaal indrukken, en van hieruit weer in de uitstand is opnieuw indrukken.

STORINGEN  
waarvan de oorzaak buiten Uw  
toestel is gelegen!



Storingen door bromfiets-, auto-  
en collectormotoren



Interferentie-storing door  
andere zender



Diathermie-storing



Zwak signaal  
(bijv. defecte antenne)


## Hoe Uw toestel aan te sluiten

Het toestel kan zonder meer worden aangesloten op de netwisselspanning van 220 volt. Indien Uw netwisselspanning 127 volt bedraagt, is tussenschakeling van een verhuis-transformator (ca 250 watt) noodzakelijk.

Zowel voor ontvangst op de VHF-banden (kanalen 2 t/m 11) als op de UHF-banden (kanalen 21 t/m 60) is een vakkundig geplaatste antenne-installatie noodzakelijk (300 ohm type).

De aansluiting van de beide antenne-systemen op de daarvoor bestemde ingangen vindt U aan de achterzijde van Uw toestel. Indien het kabelstekertje van de ingebouwde televisie-antenne op de VHF-antenne-ingang is aangesloten, deze eerst uitnemen. Beide antennes kunnen gelijktijdig aangesloten blijven.

In gebieden waar een sterk zendersignaal beschikbaar is, kunt U gebruik maken van de ingebouwde televisie-antenne. Aan de achterzijde boven in de kast bevindt zich een contactbordje, waarvan de drie veertjes naar beneden dienen te staan voor ontvangst op kanaal 4. Voor zenders in de VHF-band III (kanalen 5 t/m 11) worden de drie veertjes naar boven gezet (de schroef met een schroevendraaier even los draaien en na de bewerking weer vastdraaien). Het kabelstekertje van de ingebouwde antenne wordt dan in de VHF-antenne-ingang gestoken.

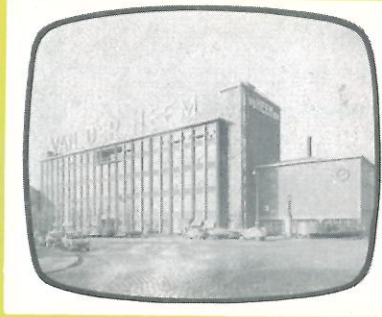
Het toestel is tevens voorzien van een uitwendige luidspreker-aansluiting waarop U desgewenst een extra luidspreker (5 ohm) kunt aansluiten. Op de achterzijde zijn de betreffende stekerbussen aangegeven met het teken .

### Waarschuwing:

Indien na de gebruikelijke opwarmtijd (ca 1,5 minuut) geen beeld op het scherm verschijnt en dit ook niet met een herinstelling van de contrast- en helderheidsregelaar te verkrijgen is of een enkele lijn van grote helderheid zichtbaar wordt, schakel dan Uw toestel onverwijld uit en waarschuw Uw leverancier.

**E R R E S**

**Fouten in de  
beeldinstelling  
en hoe deze  
te verbeteren**



**Helderheid te groot**  
Instelling knop 7 wijzigen.



**Helderheid te gering**  
Instelling knop 7 wijzigen.



**Te veel contrast**  
Instelling knop 2 wijzigen.



**Te weinig contrast**  
Instelling knop 2 wijzigen.

**Zo is  
het beeld  
goed**



## Hoe Uw toestel te plaatsen:

Plaats Uw toestel niet tegen een dik gordijn; een goede ventilatie aan de achterzijde is noodzakelijk.

Laat geen dag- of kunstlicht op het beeldscherm vallen; de helderheid van het beeld moet dan te hoog opgedraaid worden waardoor de levensduur van de beeldbuis nodeloos wordt verkort. Evenmin mag de beeldhelderheid te sterk contrasteren met de omgeving; een matige kamerverlichting is gewenst ter voorkoming van oogvermoeidheid.

De beste kijkafstand tot het beeldscherm is 2 tot 3 meter; de beste hoogte van het beeld is op ooghoogte vanuit zittende houding.

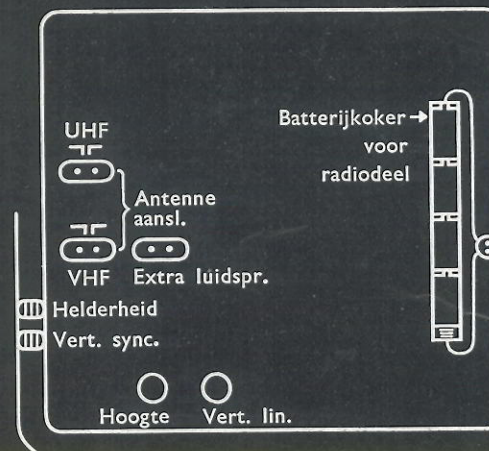
## GARANTIE:

Een belangrijk document voor U is het **Garantiebewijs**.

De daaraan gehechte kaart moet U binnen acht dagen aan ons opzenden.

Het garantiebewijs zélf moet U zuinig bewaren opdat U het bij eventuele reparaties binnen de garantietermijn, kunt overleggen. Zoudt U één en ander verzamelen, dan kunt U geen aanspraak maken op garantie en zullen eventuele te verrichten werkzaamheden en/of te vervangen onderdelen, óók binnen de garantietermijn, aan U in rekening worden gebracht.

## Aanzicht achterzijde



N.B. De schijfknoppen Helderheid en Vertikale Synchronisatie worden ingesteld volgens de eerder gegeven aanwijzingen. De knoppen Hoogte en Vertikale lineariteit zijn instelknoppen voor het beeld. De gegeven instelling slechts wijzigen indien nodig.

T.V.-zenders die in Nederland (of een gedeelte daarvan) ontvangen kunnen worden.

### VHF

kan. 2 Oldenburg  
kan. 4 Lopik  
kan. 5 Roermond  
kan. 6 Smilde  
kan. 7 Goes/Markelo  
kan. 9 Langenberg  
kan. 10 Den Helder  
kan. 11 Keulen

### UHF

kan. 22 Kleef  
kan. 24, 37 Aken  
kan. 41 Lingen  
kan. 21, 32 Münster  
kan. 29 Düsseldorf  
kan. 53 Aurich

# **Gebruiks- aanwijzing radiogedeelte**

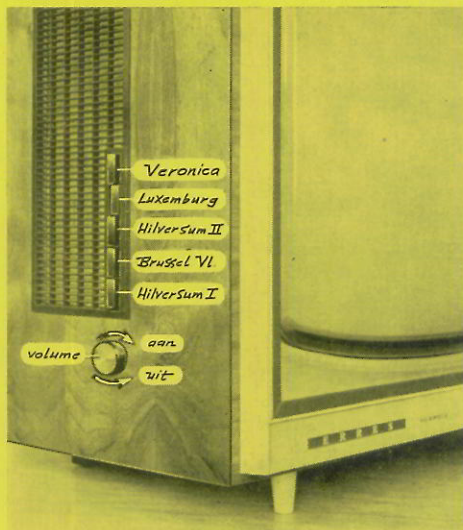
Het radiodeel werkt onafhankelijk van het televisiedeel; gelijktijdig functioneren van beide ontvangers is dus uitgesloten. Overtuig U echter steeds dat het radiodeel na het gebruik van het toestel is uitgeschakeld om leeglopen van de batterijen te voorkomen.

## ***Inzetten van de batterijen***

Op de achterwand van het toestel is in twee verende klemmen de batterijkoker bevestigd. Neem de koker uit de klemmen en zonodig ook het stekertje uit de aansluitplaat. Verwijder de deksel en vul de koker met vier 1½ volt batterijen (afm. 60 x 32 mm); de koperen dopjes van de batterijen wijzen naar de geopende zijde (gebruik van leakproof batterijen is aan te bevelen). Sluit de koker en plaats deze weer in de klemmen. Steek het stekertje weer in de aansluitplaat (door verschil in pendikte kan dit slechts op een wijze).

## ***Antenne***

Het radiodeel bezit een ingebouwde ferrietantenne. Voor goede ontvangst dient deze antenne op de juiste wijze gericht te zijn op de zender; draai daartoe het toestel totdat deze positie bereikt is. Bij eventueel ongunstig ontvangst kunt U het radiodeel ook aansluiten op de VHF-antenne van het televisiedeel. Daartoe hoeft U slechts het veertje op het contactbordje onder de VHF-antenneaansluiting naar beneden te zetten (netstekker uit wandcontactdoos nemen, achterwand afnemen, contactveertje naar beneden zetten door schroef een slag los te draaien, schroef weer vastdraaien en achterwand opschroeven).

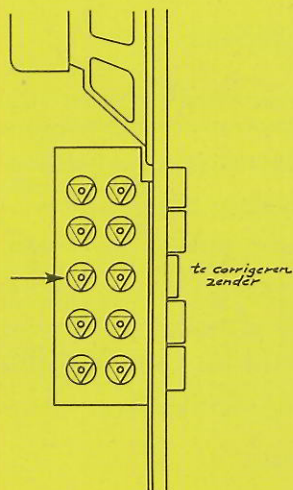


## Bediening

Het radiodeel is door de fabriek standaard ingesteld op vijf zenders in de middengolfband: Veronica, Luxemburg, Hilversum II, Brussel Vlaams, Hilversum I.

De bediening is als volgt: druk de gewenste toets in. Draai de volumeknop rechtsonder tot U een klik hoort en stel hiermee vervolgens de juiste geluidsterkte in.

Uitschakelen van het radiodeel geschiedt door de volumeknop zover linksom te draaien tot U weer een klik hoort.



## Instelling

Geringe verschuiving in afstemming van de zenders kunt U corrigeren met behulp van de bijgeleverde sleutel. Neem daartoe de netstekker uit de wandcontactdoos en verwijder de achterwand. Schakel het radiodeel in en druk de toets-in van de te corrigeren zender. Draai voorzichtig de linkertrimmer, behorende bij de ingedrukte toets, iets naar links of naar rechts totdat de zender goed doorkomt (zie voorbeeld in figuur). Bevestig na deze bewerking weer de achterwand.

Desgewenst kan Uw leverancier de zenderkeuze eenmalig wijzigen indien bij de standaardinstelling geen ontvangst mogelijk is tengevolge van de reikwijdte.