



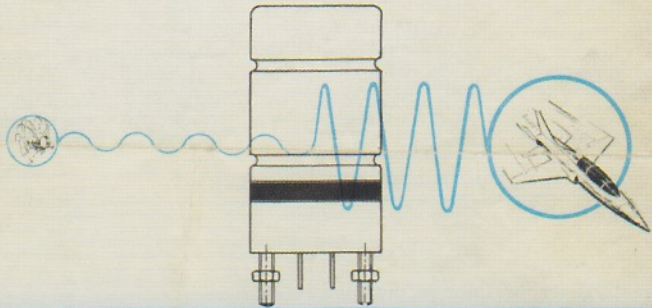
Radio Historisch Tijdschrift

38^e jaargang - nummer 3 - September 2015

154

Médaille d'Or du
Salon International des Inventeurs
Bruxelles 1962

Gouden Medaille van het
Internationaal Salon voor Uitvinders
Brussel 1962



Un amplificateur miniature
de puissance :

Een miniaturgeluidsversterker :

ESB

SUPLISTOR

NUMMERSTEMPELS OP ERRES-TOESTELLEN

Gidi Verheijen

Erres-toestellen bevatten vaak verschillende merktekens, die een ondersteuning kunnen zijn bij het identificeren, dateren en beschrijven van de geschiedenis van deze toestellen. Zo zijn vroege Erres-radiotoestellen al voorzien van serienummers, voordat er sprake was van een aanduiding van het type in de vorm van een typeplaatje. Die serienummers zijn aanvankelijk als een stempel op een deel van de houten kast aangebracht, terwijl ze bij latere modellen op een typeplaatje of op een stempel op het huis van de afstemcondensator zijn te vinden.

Ook de door Erres toegepaste licentieplaatjes leveren informatie over de achtergrond van de toestellen. Anders dan enkele andere merken bracht Erres echter geen chassisnummer op de achterkant van het chassis aan. Toch kennen we een reeks modellen die van een soort chassisnummer in de vorm van een nummerstempel zijn voorzien.

CHASSISNUMMERS

Bij enkele radiomerknamen kunnen we aan de achterkant van het chassis chassisnummers, in de vorm van ingeslagen cijfers, aantreffen. Dergelijke chassisnummers zijn bijvoorbeeld bekend van het merk Waldorp, maar bij de merken Philips, NSF en Erres komen deze nauwelijks of in het geheel niet voor. Die chassisnummers zijn doorlopende nummers, die bij de productie van het chassis (waarschijnlijk uit een oogpunt van de organisatie of administratie van de productie) zijn ingeslagen.



Chassisnummer 162703 op een Waldorp Insulinde en het bovenste deel van een Philips-licentieplaatje.

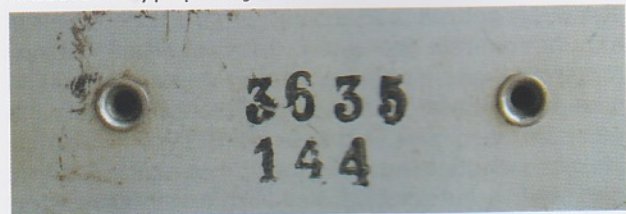
Bij de latere inbouw van de chassis in radiokasten is vervolgens niet meer gekeken naar deze chassisnummers. Met andere woorden: de chassis zijn min of meer willekeurig ingebouwd, zonder op de volgorde van de chassisnummers te letten. Serienummers volgen bij Erres wel nauwgezet de chronologie bij de productie van radio's. Tussen chassisnummers en serienummers bestaat in principe dan ook geen verband.

Waldorp Insulinde	
Serienummer	Chassisnummer
6589	161865
6639	161726
6928	163467
7036	163580
7390	161898
7400	162703
7410	161777
7504	163413
8714	162759

De tabel voor de Waldorp Insulinde maakt duidelijk dat er geen verband of gelijkloop is tussen serienummers en chassisnummers.

NUMMERSTEMPELS

Van Erres kennen we in uitzonderingssituaties nummerstempels die de functie van het typeplaatje vervangen. Ze vermelden de gegevens die anders op het typeplaatje te vinden zijn (type en serienummer). Dat is het geval bij de Erres KY144 (1934). Bij alle vier mij bekende exemplaren van dit type ontbreekt het typeplaatje en op de plaats waar dit normaliter zit zijn de type-aanduiding 144 en het serienummer gestempeld. De achtergrond hiervan is mij niet duidelijk. Opvallend is wel dat het type KY144 voor export naar België is gebouwd. Dat geldt trouwens ook voor het latere type KY167 (1937), maar de van dit type bekende toestellen zijn zonder uitzondering gewoon van het klassieke typeplaatje voorzien.



Gestempelde type-aanduiding en serienummer bij een Erres KY144.

Verder komen bij de types KY116 tot KY124 (1932-1934) stempels op het huis van de afstemcondensator voor met de benaming "ERRES-RADIO" of "STOKVIS-RADIO" (deze laatste voor exporttoestellen naar België) en de type-aanduiding en het serienummer. Ook hier ontbreekt het gebruikelijke typeplaatje op de achterkant van het toestel. Waarom Erres (c.q. Van der Heem, de producent van de toestellen) in

deze reeks geen typeplaatje gebruikte, maar een stempel plaatste, is niet duidelijk.



Stempel op het huis van de afstemcondensator van een Erres KY120 met het serienummer 20017.

Opmerkelijk is de aanwezigheid van nog een ander stempel bij de serie KY116 tot KY124. Dit stempel bevindt zich aan de zijkant van het huis van de afstemcondensator of links van het huis achter een lamp. Het zijn stempels van nummers met 6 cijfers. Het laagste bekende nummer is 000018, het hoogste 004497. Ik heb nooit enige verwijzing naar deze nummerstempels gevonden, niet in brochures, schema's of andere documentatie, maar ook niet in tijdschriften of andere literatuurbronnen. Het is dus gissen naar de betekenis van die nummerstempels, waarvan helaas maar 12 voorbeelden zijn achterhaald. In verzamelingen zijn namelijk ook niet meer dan 12 toestellen uit de serie KY116 tot KY124 bekend.



Nummerstempel 002830 op het chassis van een Erres KY116, links van het huis van de afstemcondensator.

ORDE EN REGELMAAT BIJ ERRES-TOESTELLEN

Het radiomerk Erres valt op door het uiterst systematische gebruik van type-aanduidingen, serienummers en licentieplaatjes. Mogelijk is dit niet toe te schrijven aan Erres zelf, maar aan de fabrikant van de Erres-toestellen, Van der Heem. Dezelfde orde en regelmaat treffen we namelijk vanaf 1938 ook aan bij de door Van der Heem, op basis van Erres-chassis, gebouwde Aetherkruiser-toestellen. De Erres-toestellen met de opeenvolgende type-aanduidingen KY103 tot KY603 (c.q. KY603-3) uit de periode 1929-1960 volgen op een perfecte manier de chronologie. Alleen de voor de tropen bestemde radio-ontvangers (zoals de KY110, KY111 en de 200-serie) en later ook de TV-toestellen hebben hun eigen, maar overigens eveneens chronologische, reeks. De toekenning van serienummers gebeurde ook met orde en regelmaat. Dat geldt al voor de vroegste types, maar zeker voor de types vanaf KY126. Vanaf het type KY126 beginnen de serienummers bij elk volgend type telkens opnieuw met 1001. Daardoor lenen die serienummers zich nu ook goed voor een schatting van de seriegrootte van de verschillende types (zie mijn eerdere artikelen in het RHT). Ook bij het aanbrenge van Philips-licentieplaatjes zien we een opmer-

kelijke ordening, die we van geen enkel ander merk (behalve van Aetherkruiser) kennen. Bij tweederde deel van de toestellen van de types KY145 (1935) tot en met KY198 (1940) zijn de laatste twee cijfers van het serienummer gelijk aan de laatste twee cijfers van het licentienummer. Het is onduidelijk wat hiervoor de verklaring is, maar wellicht vergemakkelijkte dat destijds de administratie van het gebruik van licentieplaatjes.



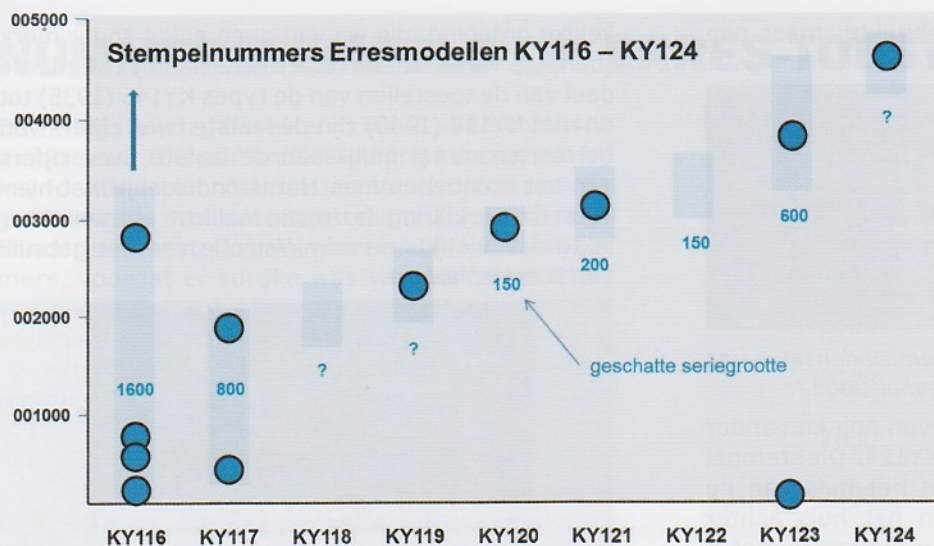
Erres KY148. De laatste twee cijfers van het serienummer 1132 en het licentienummer 27532 zijn aan elkaar gelijk.

ANALYSE VAN DE ZESCIJFERIGE NUMMERSTEMPELS IN DE REEKS KY116 TOT KY124

Zoals hiervoor al is opgemerkt, staan voor de analyse slechts 12 nummerstempels ter beschikking. Toch valt bij dit bescheiden aantal een duidelijke ordening te ontdekken. Die ordening wordt vooral zichtbaar bij een grafische weergave.

In bijgaande grafiek zijn horizontaal de types KY116 tot KY124 weergegeven. Op de verticale as staan de stempelnummers. De donkerblauw gekleurde bolletjes corresponderen elk met één toestel uit een verzameling. De lichtblauw gekleurde verticale balken hebben een lengte die correspondeert met de geschatte seriegrootte van het betreffende type (zie referenties). Deze seriegrootte is in de grafiek geprojecteerd. De positie van de verticale balken is bepaald door de stempelnummers die van de diverse types bekend zijn.

Uit de grafiek op de volgende pagina komt het beeld naar voren dat de nummerstempels de betekenis van een chassisnummer zouden kunnen hebben. We hebben te maken met doorlopende nummers van 000001 voor het eerste in productie genomen type (de KY116) tot ongeveer 004500 voor het type dat het laatst in productie kwam (de KY124). Zoals hiervoor gememoreerd heeft Erres de verschillende types van KY103 tot KY603 na elkaar in productie genomen, eventueel met een overlap. Mogelijk zijn de KY116 en KY117 parallel geproduceerd. De chassis van deze twee types zijn namelijk identiek; alleen de kasten zijn verschillend (tafelmodel resp. staand model).



plaar een nog beschikbaar chassis van een KY116 is ingezet. De betekenis van de nummerstempels op toestellen in de reeks KY116-KY124 is hiermee mogelijk verduidelijkt. Wat Erres ermee heeft beoogd laat zich voorsnogen raden.

Qua chassis hoort de KY125 bij de reeks KY116-KY124, maar helaas is er geen enkel exemplaar van dit type bekend, laat staan een nummerstempel. Om die reden is het type KY125 hier buiten beschouwing gelaten.

De totale geschatte seriegrootte bedraagt 3500 stuks plus het onbekende en moeilijk te schatten aantal voor de KY118, KY119 en KY124. Van deze laatste types heb ik in archieven en verzamelingen namelijk maar weinig serienummers kunnen verzamelen. De totale seriegrootte sluit wel redelijk aan bij de reeks van 4500 stempelnummers. Eén toestel valt hierbij evenwel uit de toon, en dat is een KY123 met het nummerstempel 00018. Het type KY123 maakt echter gebruik van hetzelfde chassis als de KY116 en het is daarom mogelijk dat voor de bouw van dit exem-

Graag wil ik Ronald van Apeldoorn en John Koster hartelijk danken voor hun medewerking aan dit artikel. Zij zijn eigenaar van een of meer toestellen uit de reeks KY116-KY124, hebben aan de discussie over dit thema bijgedragen en het manuscript van commentaar voorzien.

REFERENTIES

Gidi Verheijen, Radio Historisch Tijdschrift 137 (juni 2011) en 138 (september 2011), "Vooroorlogse radiotoestellen van het merk Erres".

CONDENSATORS

VERNIEUWDE TENTOONSTELLING IN HET MUSEUM VAN ARTHUR BAUER IN DUIVENDRECHT

In het unieke museum van Arthur Bauer is slechts een deel van Arthurs verzameling tentoongesteld. De tentoonstelling is voor een deel nieuw ingericht en er worden zaken getoond, die wij al hadden, maar nog nooit getoond hebben. Er zijn echter ook nieuwe unieke zaken bijgekomen en tentoongesteld. Daaronder een gedeelte van een AN/APS15A, bij de Duitsers bekend als Meddo-Gerät. De eerste Amerikaanse 3 cm vliegtuigradar, de Engelsen noemde het H2X. De Duitsers hebben zo'n installatie in een neergestorte US-bommenwerper gevonden, en het de codenaam gegeven naar de vindplaats nabij het gehucht Meddo bij Winterswijk. Er bestaat een Duits bericht over. Er bestaan foto's waaruit blijkt dat zij er ook mee gevlogen hebben in een buitgemaakte B17. We hebben ook een originele duikbootbesturing uit een Seehund (een tweemans miniduurboot), die ooit is 'buitgemaakt' in mei 1945. Er lagen toen vijf boten op een kade van de Hoogovens. Ook nieuw zijn een opgebouwde Adcock Peiler, de gyroscopische besturing van een V1 en nog veel meer.

Op 21 november is in het museum een open dag. U bent van harte welkom.

Openingstijden 10.00-17.00 uur.
Voor de inwendige mens wordt gezorgd.
Het adres van het museum is:
Kloosterstraat 25,
1115 BJ Duivendrecht.

AM-ZENDERTIPS VOOR ONZE HOBBY

Om toch nog enigszins van onze AM-radiotoestellen te kunnen genieten na het verdwijnen van NPO Radio 5 van de middengolf, volgen hier enkele tips voor wat modulatorettjes: Gyula Kiss heeft een prima ontwerp beschreven in RHT 150 op bladzijde 115. Otto Tuil biedt zijn ontwerp aan op het Nederlands Forum voor Oude Radio's. In RHT 130, op bladzijde 124, beschrijft Richard Oostmeijer een buizenversie.

OPLOSSING NA ADVERTENTIE

Ons medelid Hans Oldenburg meldde dat zijn advertentie in RHT 153 (153-20) van twee leden een reactie heeft opgeleverd. Deze bijzondere Russische draagbare radio werkt hierdoor weer naar behoren. Hans is hier erg blij mee.